



คู่มือการปฏิบัติงาน
งานป้องกันและบรรเทาสาธารณภัย

งานป้องกันและบรรเทาสาธารณภัย

คำนำ

ด้วยปัจจุบันสาธารณสุขภัยยังคงมีแนวโน้มจะเกิดขึ้นอย่างต่อเนื่องและซับซ้อนมากขึ้น เนื่องจากความแปรปรวนของภูมิอากาศโลก ความเสื่อมโทรมของทรัพยากรธรรมชาติ ประกอบกับการเปลี่ยนแปลงโครงสร้างของสังคมไทยจากสังคมชนบทสู่สังคมเมืองอย่างรวดเร็ว ประชาชนมีโอกาอาศัยอยู่ในพื้นที่เสี่ยงภัยเพิ่มขึ้น ส่งผลให้ความเสียหายจากสาธารณสุขรุนแรงมากขึ้น ทั้งภัยธรรมชาติ เช่น อุทกภัย วาตภัย ภัยแล้ง ภัยหนาว และ ภัยจากการกระทำของมนุษย์ เช่น อัคคีภัย อุบัติภัย การรั่วไหลของสารเคมีอันตราย รวมทั้งสาธารณสุข หรืออุบัติภัยต่าง ๆ ที่เกิดขึ้น

งานป้องกันและบรรเทาสาธารณสุข ซึ่งเป็นหน่วยงานที่มีความสำคัญเป็นอย่างยิ่งในการช่วยเหลือ และบรรเทาสาธารณสุขต่าง ๆ ที่เกิดขึ้น เจ้าหน้าที่ปฏิบัติงานจึงต้องมีความรู้ความเข้าใจในขั้นตอนการปฏิบัติอย่างถ่องแท้ จึงจะสามารถปฏิบัติงานได้อย่างถูกต้องรวดเร็ว มีประสิทธิภาพและประสิทธิผล

ดังนั้น คณะผู้จัดทำคู่มือการปฏิบัติงานเล่มนี้ จึงได้รวบรวมเนื้อหาสาระ หน้าที่ ลักษณะงาน และขั้นตอนการปฏิบัติงานป้องกันและบรรเทาสาธารณสุข จัดทำเป็นรูปเล่มไว้ เพื่อใช้เป็นคู่มือในการปฏิบัติงาน ตลอดจนเป็นการสร้างความเข้าใจและร่วมมือต่าง ๆ จากผู้มีส่วนได้ส่วนเสีย ในการปฏิบัติงานตามภารกิจหลักของหน่วยงานองค์กรปกครองส่วนท้องถิ่น เพื่อให้เข้าใจบทบาทหน้าที่ ลักษณะงาน และขั้นตอนการปฏิบัติงานป้องกันและบรรเทาสาธารณสุขได้ดียิ่งขึ้น และสามารถนำไปปฏิบัติได้อย่างถูกต้อง รวดเร็ว เพื่อบรรเทาความเดือดร้อนแก่ผู้ประสบภัยกรณีฉุกเฉิน

งานป้องกันและบรรเทาสาธารณสุข
คณะกรรมการผู้จัดทำคู่มือปฏิบัติงาน

สารบัญ

	หน้า
คำนำ	
สารบัญ	
หลักการและเหตุผล	๑
วัตถุประสงค์	๒
นิยามคำศัพท์	๒
การจัดตั้งกองอำนวยการและการบรรเทาสาธารณภัย	๔
สถานที่ตั้ง	๕
แนวทางปฏิบัติ	๕
การปฏิบัติในภาวะฉุกเฉิน	๙
การอพยพ	๑๑
ขั้นตอนการดำเนินงาน ด้านการช่วยเหลือเหตุสาธารณภัยกรณีฉุกเฉิน	๑๖
ขั้นตอนการดำเนินงาน ด้านสนับสนุนน้ำอุปโภค – บริโภค	๑๗
ขั้นตอนการปฏิบัติงาน พนักงานขับรถบรรทุกน้ำกรณีส่งน้ำอุปโภค – บริโภค	๑๘
ขั้นตอนการปฏิบัติงาน พนักงานขับรถบรรทุกน้ำอเนกประสงค์	๑๙
ขั้นตอนการปฏิบัติงาน ระบบการแพทย์ฉุกเฉิน	๒๐
ขั้นตอนการปฏิบัติงาน การช่วยเหลือเยียวยาผู้ประสบภัยพิบัติกรณีฉุกเฉิน	๒๑
ขั้นตอนการปฏิบัติงาน ระวังเหตุอัคคีภัย	๒๒
ภาคผนวก	๒๓

คู่มือการปฏิบัติงาน

งานป้องกันและบรรเทาสาธารณภัยองค์การบริหารส่วนตำบลแก่งศรีภูมิ

๑. หลักการและเหตุผล

ตามพระราชบัญญัติป้องกันและบรรเทาสาธารณภัย พ.ศ. ๒๕๕๐ ได้ระบุนิยามของ “สาธารณภัย” ไว้ในมาตรา ๔ ว่า “สาธารณภัย หมายถึง อัคคีภัย วัตภัย อุทกภัย ภัยแล้ง โรคระบาดในมนุษย์ โรคระบาดสัตว์ โรคระบาดสัตว์น้ำ การระบาดของศัตรูพืช ตลอดจนภัยอื่น ๆ อันมีผลกระทบต่อสาธารณสุข ไม่ว่าจะมาจากธรรมชาติ มีผู้ทำให้เกิดขึ้น อุบัติเหตุ หรือเหตุอื่นใด ซึ่งก่อให้เกิดอันตรายแก่ชีวิต ร่างกายของประชาชนหรือความเสียหายแก่ทรัพย์สินของประชาชนหรือรัฐ และให้หมายความรวมถึงทางอากาศ และการก่อวินาศกรรมด้วย” แสดงให้เห็นได้ว่าสาธารณภัยให้ความสำคัญกับสถานการณ์ที่สร้างผลกระทบต่อชีวิตและทรัพย์สินต่อบุคคลหรือชุมชน ครอบคลุมสาธารณภัยทุกประเภทที่มีทั้งความรุนแรงน้อยหรือรุนแรงมากจนเกินขีดจำกัดความสามารถด้วย

เนื่องจากความแปรปรวนของภูมิอากาศโลก ความเสื่อมโทรมของทรัพยากรธรรมชาติ ประกอบกับการเปลี่ยนแปลงโครงสร้างสังคมไทยจากสังคมชนบทไปสู่สังคมเมืองอย่างรวดเร็ว การพัฒนาทางด้านเศรษฐกิจและสังคม ส่งผลให้สถานการณ์สาธารณภัยของประเทศไทยในปัจจุบันมีแนวโน้มจะเกิดขึ้นอย่างต่อเนื่องและซับซ้อนมากขึ้น ไม่ว่าจะเป็น อุทกภัย เช่น มหาอุทกภัย ปี พ.ศ. ๒๕๕๔ ในพื้นที่ ๖๔ จังหวัด และกรุงเทพมหานคร มีผู้เดือดร้อน ๕,๒๔๗,๑๒๕ คน ครัวเรือน จำนวน ๑๖,๒๒๔,๓๐๒ คน เสียชีวิต ๑,๐๒๖ คน รวมมูลค่าความเสียหายสูงถึง ๑.๔๔ ล้านล้านบาท ภัยแล้ง ภัยจากดินโคลนถล่ม อัคคีภัย แผ่นดินไหวและสึนามิ ที่เคยเกิดขึ้นในปี พ.ศ. ๒๕๔๗ บริเวณภาคใต้ฝั่งทะเลอันดามัน ซึ่งทำให้มีผู้เสียชีวิตถึง ๕,๓๙๕ ราย ภัยจากไฟฟ้าและหมอกควัน ภัยจากการคมนาคม โรคระบาด เช่น เชื้อไวรัสโคโรนาสายพันธุ์ใหม่ ๒๐๑๙ เป็นต้น

ตามพระราชบัญญัติสภาตำบลและองค์การบริหารส่วนตำบล พ.ศ. ๒๕๓๗ มาตรา ๖๗ กำหนดให้ องค์การบริหารส่วนตำบลมีหน้าที่ต้องทำในเขตองค์การบริหารส่วนตำบล (๔) ป้องกันและบรรเทาสาธารณภัย และพระราชบัญญัติกำหนดแผนและขั้นตอนการกระจายอำนาจให้แก่องค์กรปกครองส่วนท้องถิ่น พ.ศ. ๒๕๔๒ หมวด ๒ ข้อ ๑๖ ให้องค์การบริหารส่วนตำบลมีอำนาจและหน้าที่ในการจัดระบบบริการสาธารณะเพื่อประโยชน์ของประชาชนในท้องถิ่นของตนเอง (๒๙) การป้องกันและบรรเทาสาธารณภัย ประกอบกับพระราชบัญญัติป้องกันและบรรเทาสาธารณภัย พ.ศ. ๒๕๕๐ กำหนดให้องค์กรปกครองส่วนท้องถิ่นมีหน้าที่ในการป้องกันและบรรเทาสาธารณภัย และให้ผู้บริหารองค์กรปกครองส่วนท้องถิ่น เป็นผู้อำนวยการท้องถิ่นในการป้องกันและบรรเทาสาธารณภัยในท้องถิ่นตน ดังนั้น งานป้องกันและบรรเทาสาธารณภัยจึงเป็นภารกิจสำคัญขององค์กรปกครองส่วนท้องถิ่น เป็นหน่วยงานที่อยู่ใกล้ชิดประชาชน และมีบทบาทภารกิจในการเข้าไปให้ความช่วยเหลือและบรรเทาสาธารณภัย เป็นลำดับแรก ก่อนที่หน่วยงานภายนอกจะเข้าไปให้ความช่วยเหลือ ดังนั้น จะต้องเตรียมความพร้อม

/ในการป้องกัน...

ในการป้องกันสาธารณภัย และพัฒนาขีดความสามารถในการเผชิญเหตุและให้ความช่วยเหลือผู้ประสบภัยหลังจากสถานการณ์ยุติ

๒. วัตถุประสงค์

๒.๑ เพื่อให้การดำเนินงานจัดการงานป้องกันและบรรเทาสาธารณภัยขององค์การบริหารส่วนตำบลนครสวรรค์ออก มีขั้นตอนหรือกระบวนการ และแนวทางในการปฏิบัติงานเป็นมาตรฐานเดียวกัน

๒.๒ เพื่อให้มั่นใจว่าได้มีการปฏิบัติตามข้อกำหนด ระเบียบหลักเกณฑ์เกี่ยวกับการจัดการงานป้องกันและบรรเทาสาธารณภัยที่กำหนดไว้อย่างสม่ำเสมอ และมีประสิทธิภาพ

๒.๓ เพื่อพัฒนาขีดความสามารถด้านการป้องกันและบรรเทาสาธารณภัยให้มีประสิทธิภาพ สามารถลดความสูญเสียที่เกิดจากภัยพิบัติให้เหลือน้อยที่สุด

๒.๔ เพื่อให้ประชาชนที่ประสบภัยได้รับการช่วยเหลือฟื้นฟูอย่างทั่วถึงและทันเวลา

๒.๕ เพื่อบูรณาการระบบการสั่งการในการป้องกันและบรรเทาสาธารณภัยอย่างมีประสิทธิภาพ

๒.๖ เพื่อสร้างระบบบริหารจัดการสาธารณภัยที่ดี

๓. นิยามศัพท์

๓.๑ การป้องกัน (Prevention)

หมายถึง มาตรการและกิจกรรมต่าง ๆ ที่กำหนดขึ้นล่วงหน้า ทั้งทางด้านโครงสร้าง และมีชิ้นส่วนโครงสร้าง เพื่อลดหรือควบคุมผลกระทบในทางลบจากสาธารณภัย

๓.๒ การลดผลกระทบ (Mitigation)

หมายถึง กิจกรรมหรือวิธีการต่าง ๆ เพื่อหลีกเลี่ยงและลดผลกระทบทางลบจากสาธารณภัย และยังหมายถึงการลดและป้องกันมิให้เกิดเหตุหรือลดโอกาสที่อาจก่อให้เกิดสาธารณภัย

๓.๓ การเตรียมความพร้อม (Preparedness)

หมายถึง มาตรการและกิจกรรมที่ดำเนินการล่วงหน้าก่อนเกิดสาธารณภัย เพื่อเตรียมพร้อมการจัดการในสถานการณ์ฉุกเฉินให้สามารถรับมือกับผลกระทบจากสาธารณภัยได้อย่างทันการณ์ และมีประสิทธิภาพ

๓.๔ การจัดการในภาวะฉุกเฉิน (Emergency Management)

หมายถึง การจัดตั้งองค์กรและการบริหารจัดการด้านต่าง ๆ เพื่อรับมือขอในการจัดการสถานการณ์ฉุกเฉินทุกรูปแบบ โดยเฉพาะอย่างยิ่งการเตรียมความพร้อมรับมือและการฟื้นฟูบูรณะ

๓.๕ การฟื้นฟูบูรณะ (Rehabilitation)

หมายถึง การฟื้นฟูสภาพเพื่อให้สิ่งที่ถูกตัดหรือได้รับความเสียหายจากสาธารณภัยได้รับการช่วยเหลือ แก้ไขให้กลับคืนสู่สภาพเดิมหรือดีกว่าเดิม รวมทั้งให้ผู้ประสบภัยสามารถดำรงชีวิตตามสภาพปกติได้โดยเร็ว

๓.๖ หน่วยงานของรัฐ หมายถึง ส่วนราชการ รัฐวิสาหกิจ องค์กรมหาชน และหน่วยงานอื่นของรัฐ แต่ไม่หมายความรวมถึงองค์กรปกครองส่วนท้องถิ่น

๓.๗ องค์กรปกครองส่วนท้องถิ่น หมายถึง องค์กรบริหารส่วนตำบล เทศบาล องค์กรบริหารส่วนจังหวัด เมืองพัทยา และองค์กรปกครองส่วนท้องถิ่นอื่นที่มีกฎหมายจัดตั้ง

๓.๘ องค์กรปกครองส่วนท้องถิ่นแห่งพื้นที่ หมายถึง องค์กรบริหารส่วนตำบล เทศบาล และองค์กรปกครองส่วนท้องถิ่นอื่นที่มีกฎหมายจัดตั้ง แต่ไม่หมายรวมถึงองค์กรบริหารส่วนจังหวัด และกรุงเทพมหานคร

๓.๙ ผู้บัญชาการป้องกันและบรรเทาสาธารณภัยแห่งชาติ หมายถึง รัฐมนตรีว่าการกระทรวงมหาดไทย

๓.๑๐ รองผู้บัญชาการป้องกันและบรรเทาสาธารณภัยแห่งชาติ หมายถึง ปลัดกระทรวงมหาดไทย

๓.๑๑ ผู้อำนวยการกลาง หมายถึง อธิบดีกรมป้องกันและบรรเทาสาธารณภัย

๓.๑๒ ผู้อำนวยการจังหวัด หมายถึง ผู้ว่าราชการจังหวัด

๓.๑๓ รองผู้อำนวยการจังหวัด หมายถึง นายกองค้การบริหารส่วนจังหวัด

๓.๑๔ ผู้อำนวยการอำเภอ หมายถึง นายอำเภอ

๓.๑๕ ผู้อำนวยการท้องถิ่น หมายถึง นายกองค้การบริหารส่วนตำบล นายกเทศมนตรี

๓.๑๖ ผู้ช่วยผู้อำนวยการท้องถิ่น หมายถึง ปลัดองค์กรปกครองส่วนท้องถิ่น

๓.๑๗ เจ้าพนักงาน หมายถึง ผู้ซึ่งได้รับแต่งตั้งให้ปฏิบัติหน้าที่ในการป้องกันและบรรเทาสาธารณภัยในพื้นที่ต่าง ๆ ตามพระราชบัญญัติป้องกันและบรรเทาสาธารณภัย พ.ศ.๒๕๔๐

๓.๑๘ กองอำนาจการป้องกันและบรรเทาสาธารณภัยจังหวัด หมายถึง องค์กรปฏิบัติในการป้องกันและบรรเทาสาธารณภัยในเขตพื้นที่จังหวัด

๓.๑๙ กองอำนาจการป้องกันและบรรเทาสาธารณภัยอำเภอ หมายถึง องค์กรปฏิบัติในการป้องกันและบรรเทาสาธารณภัยในเขตอำเภอ และทำหน้าที่ช่วยเหลือจังหวัดในการป้องกันและบรรเทาสาธารณภัย

๓.๒๐ กองอำนาจการป้องกันและบรรเทาสาธารณภัยท้องถิ่นแห่งพื้นที่ หมายถึง องค์กรปฏิบัติในการป้องกันและบรรเทาสาธารณภัยในเขตองค์การบริหารส่วนตำบลหรือเทศบาล และเป็นหน่วยเผชิญเหตุเมื่อเกิดสาธารณภัยขึ้นในพื้นที่

/๔. การจัดตั้ง...

๔. การจัดตั้งกองอำนวยการและบรรเทาสาธารณภัย

๔.๑ องค์กรปฏิบัติ

๔.๑.๑ กองอำนวยการป้องกันและบรรเทาสาธารณภัยขององค์การบริหารส่วนตำบล แก่งศรีภูมิ ทำหน้าที่เป็นหน่วยงานของผู้อำนวยการท้องถิ่น และให้มีที่ทำการโดยให้ใช้ที่ทำการหรือสำนักงานปลัด องค์การบริหารส่วนตำบลแก่งศรีภูมิ เป็นสำนักงานของผู้อำนวยการท้องถิ่น มีนายกองกิจการบริหารส่วนตำบลแก่งศรีภูมิ เป็นผู้อำนวยการ และมีปลัดองค์การบริหารส่วนตำบล เป็นผู้ช่วยผู้อำนวยการ กำนัน ผู้ใหญ่บ้าน และภาคเอกชนในพื้นที่ร่วมปฏิบัติงาน ในกองอำนวยการป้องกันและบรรเทาสาธารณภัย รับผิดชอบในการป้องกันและบรรเทาสาธารณภัยในเขตองค์การบริหาร ส่วนตำบลแก่งศรีภูมิ และเป็นหน่วยเผชิญเหตุเมื่อเกิดภัยพิบัติขึ้นในพื้นที่

๔.๑.๒ ภารกิจของกองอำนวยการป้องกันและบรรเทาสาธารณภัยองค์การบริหารส่วนตำบลแก่งศรีภูมิ

(๑) อำนวยการ ควบคุม ปฏิบัติงาน และประสานการปฏิบัติเกี่ยวกับการดำเนินการป้องกันและบรรเทาสาธารณภัยในเขตพื้นที่องค์การบริหารส่วนตำบลแก่งศรีภูมิ

(๒) สนับสนุนกองอำนวยการป้องกันและบรรเทาสาธารณภัยซึ่งมีพื้นที่ติดต่อหรือใกล้เคียง หรือเขตพื้นที่อื่นเมื่อได้รับการร้องขอ

(๓) ประสานกับส่วนราชการและหน่วยงานที่เกี่ยวข้องในเขตพื้นที่ที่รับผิดชอบ รวมทั้งประสานความร่วมมือกับภาคเอกชนในการปฏิบัติการป้องกันและบรรเทาสาธารณภัยทุกชั้นตอน

๔.๒ โครงสร้างและหน้าที่ของกองอำนวยการป้องกันและบรรเทาสาธารณภัยองค์การบริหารส่วนตำบลแก่งศรีภูมิ

๔.๒.๑ โครงสร้างกองอำนวยการป้องกันและบรรเทาสาธารณภัยองค์การบริหารส่วนตำบลแก่งศรีภูมิ ประกอบด้วย ๕ ฝ่าย ได้แก่

(๑) ฝ่ายอำนวยการ ทำหน้าที่ อำนวยการ ควบคุมกำกับดูแลในการป้องกันและบรรเทาสาธารณภัยให้เป็นไปอย่างมีประสิทธิภาพและประสิทธิผล รวมทั้งวางระบบการติดตามติดต่อสื่อสารในการป้องกันและบรรเทาสาธารณภัยระหว่างกองอำนวยการป้องกันและบรรเทาสาธารณภัยทุกระดับ และฝ่ายที่เกี่ยวข้องให้การติดต่อเป็นไปอย่างรวดเร็วต่อเนื่องและเชื่อถือได้ตลอดเวลา

(๒) ฝ่ายแผนและโครงการ ทำหน้าที่ เกี่ยวกับงานการวางแผนการป้องกันและบรรเทาสาธารณภัย การพัฒนาแผนงาน การพัฒนาเกี่ยวกับการป้องกันและบรรเทาสาธารณภัยในทุกชั้นตอน งานติดตามประเมินผล งานการฝึกซ้อมแผนฯ งานการจัดฝึกซ้อมมต่าง ๆ และงานการจัดทำโครงการเกี่ยวกับการป้องกันและบรรเทาสาธารณภัย

(๓) ฝ่ายป้องกัน...

(๓) ฝ่ายป้องกันและปฏิบัติการ ทำหน้าที่ ติดตามสถานการณ์ รวบรวมข้อมูล ประเมินสถานการณ์ที่อาจเกิดขึ้น วางมาตรการต่าง ๆ ในการป้องกันภัยมิให้เกิดขึ้น หรือเกิดขึ้นแล้วให้ได้รับความเสียหายน้อยที่สุด จัดระเบียบแจ้งเตือนภัยการช่วยเหลือประชาชนผู้ประสบภัยงานการข่าวการรักษาความปลอดภัยและการปฏิบัติการจิตวิทยา

(๔) ฝ่ายฟื้นฟูบูรณะ ทำหน้าที่ สืบหาความเสียหาย และความต้องการด้านต่าง ๆ จัดทำบัญชี ผู้ประสบภัย ประสานกับทุกหน่วยงานที่เกี่ยวข้องกับการสงเคราะห์ผู้ประสบภัย เพื่อให้การสงเคราะห์และฟื้นฟู คุณภาพชีวิตทั้งทางด้านร่างกายและจิตใจแก่ผู้ประสบสาธารณภัย พร้อมทั้งดำเนินการฟื้นฟูบูรณะสิ่งที่ย่ำแย่เสียหายให้กลับคืนสู่สภาพเดิม หรือใกล้เคียงกับสภาพเดิมให้มากที่สุด

(๕) ฝ่ายประชาสัมพันธ์ ทำหน้าที่ เป็นเจ้าหน้าที่เกี่ยวกับการประชาสัมพันธ์ เผยแพร่ความรู้เกี่ยวกับการป้องกันและบรรเทาสาธารณภัยและการแถลงข่าวข้อเท็จจริงเกี่ยวกับความเสียหายและความช่วยเหลือให้แก่สื่อมวลชนและประชาชนทั่วไปได้ทราบ

๔.๓ การบรรจุกำลัง

๔.๓.๑ ในภาวะปกติ ใช้กำลังเจ้าหน้าที่ขององค์การบริหารส่วนตำบลนครสวรรค์- ออกเป็นหลัก

๔.๓.๒ เมื่อคาดว่าจะเกิดหรือเกิดสาธารณภัยขึ้นในพื้นที่ใด ให้กองอำนวยการป้องกันและบรรเทาสาธารณภัยเข้าควบคุมสถานการณ์ ปฏิบัติหน้าที่ และเพื่อช่วยเหลือประชาชนในพื้นที่โดยเร็ว และรายงานให้ผู้บัญชาการอำเภอเมืองนครสวรรค์ ทราบทันที

๕. สถานที่ตั้ง

ตั้งอยู่ ณ สำนักงานองค์การบริหารส่วนตำบลแก่งศรีภูมิ จังหวัด
เลย ๔๒๒๓๐

๖. แนวทางปฏิบัติ

เพื่อเตรียมการด้านทรัพยากร ระบบการปฏิบัติการและเตรียมความพร้อมไว้รองรับ สถานการณ์สาธารณภัยที่อาจเกิดขึ้นในพื้นที่รับผิดชอบ ได้อย่างมีประสิทธิภาพ หลักการปฏิบัติ ให้องค์การบริหารส่วนตำบลแก่งศรีภูมิ และหน่วยงานที่เกี่ยวข้องจัดเตรียมและจัดหาทรัพยากรที่จำเป็น เพื่อการป้องกันและบรรเทาสาธารณภัยให้เหมาะสมกับผลการประเมินความเสี่ยงและความอ่อนแอของพื้นที่ รวมทั้งการวางแผนทางการปฏิบัติการให้พร้อมเผชิญสาธารณภัยและดำเนินการฝึกซ้อมตามแผนที่กำหนดอย่างสม่ำเสมอเป็นประจำเพื่อให้เกิดความพร้อมในทุกด้านและทุกภาคส่วนในเขตพื้นที่ตำบลแก่งศรีภูมิ

/หลักการ...

หลักการปฏิบัติและแนวทางการปฏิบัติการองค์การบริหารส่วนตำบลแก่งศรีภูมิ

หลักการปฏิบัติ	แนวทางปฏิบัติ
<p><u>๑. การป้องกันและลดผลกระทบ</u></p> <p>๑.๑ การวิเคราะห์ความเสี่ยงภัย</p> <p>๑.๒ การเตรียมการด้านฐานข้อมูลและระบบสารสนเทศ</p> <p>๑.๓ การส่งเสริมให้ความรู้และสร้างความรู้ความตระหนักด้านการป้องกันและบรรเทาสาธารณภัย</p> <p>๑.๔ การเตรียมการป้องกันด้านโครงสร้างและเครื่องหมายสัญญาณเตือนภัย</p>	<p>๑.๑.๑ ประเมินความเสี่ยงภัยและความล่อแหลมในเขตพื้นที่ โดยพิจารณาจากข้อมูลสถิติการเกิดภัยและจากการ วิเคราะห์ข้อมูลสภาพแวดล้อมต่าง ๆ</p> <p>๑.๑.๒ จัดทำแผนที่เสี่ยงภัยแยกตามประเภทภัย</p> <p>๑.๒.๑ จัดทำฐานข้อมูลเพื่อสนับสนุนการบริหารจัดการสาธารณภัย</p> <p>๑.๒.๒ พัฒนาระบบเชื่อมโยงข้อมูลด้านสาธารณภัยระหว่างหน่วยงานให้มีประสิทธิภาพและสามารถใช้งานได้ร่วมกัน</p> <p>๑.๒.๓ กระจายข้อมูลด้านสาธารณภัยไปยังหน่วยงานที่มีหน้าที่ปฏิบัติการ</p> <p>๑.๓.๑ สนับสนุนให้สื่อประชาสัมพันธ์ให้มีบทบาทในการรณรงค์ประชาสัมพันธ์เพื่อปลูกฝังจิตสำนึกด้านความปลอดภัยอย่างต่อเนื่อง</p> <p>๑.๓.๒ เผยแพร่และเสริมสร้างความรู้ความเข้าใจแก่ประชาชนเกี่ยวกับความปลอดภัยในชีวิตประจำวัน</p> <p>๑.๓.๓ พัฒนารูปแบบและเนื้อหาการรณรงค์ประชาสัมพันธ์ให้ชัดเจนเข้าใจง่าย เหมาะสม เข้าถึงกลุ่มเป้าหมายแต่ละกลุ่ม และเป็นที่น่าสนใจ</p> <p>๑.๓.๔ ส่งเสริมและสนับสนุนให้องค์กรเครือข่ายในการป้องกันและบรรเทาสาธารณภัยทุกภาคส่วนทั้งภาครัฐ ภาคเอกชน และอาสาสมัครต่าง ๆ มีส่วนร่วมในการรณรงค์ ในเรื่องความปลอดภัยอย่างต่อเนื่อง</p> <p>๑.๔.๑ จัดหาพื้นที่รองรับน้ำและกักเก็บน้ำ</p> <p>๑.๔.๒ สร้างอาคารหรือสถานที่เพื่อเป็นสถานที่หลบภัย สำหรับพื้นที่ที่การหนีภัยทำได้ยาก หรือไม่มีพื้นที่หลบภัยที่ เหมาะสม</p> <p>๑.๔.๓ ก่อสร้าง/ปรับปรุงเส้นทางเพื่อการส่งกำลังบำรุง หรือเส้นทางไปสถานที่หลบภัยให้ใช้งานได้</p>

หลักการปฏิบัติและแนวทางการปฏิบัติการองค์การบริหารส่วนตำบลแก่งศรีภูมิ (ต่อ)

หลักการปฏิบัติ	แนวทางปฏิบัติ
<p><u>๑. การป้องกันและลดผลกระทบ</u></p> <p>๑.๑ การวิเคราะห์ความเสี่ยงภัย</p> <p>๑.๒ การเตรียมการด้านฐานข้อมูลและระบบสารสนเทศ</p> <p>๑.๓ การส่งเสริมให้ความรู้และสร้างความตระหนักด้านการป้องกันและบรรเทาสาธารณภัย</p> <p>๑.๔ การเตรียมการป้องกันด้านโครงสร้างและเครื่องหมายสัญญาณเตือนภัย</p>	<p>๑.๑.๑ ประเมินความเสี่ยงภัยและความล่อแหลมในเขตพื้นที่ โดยพิจารณาจากข้อมูลสถิติการเกิดภัยและจากการ วิเคราะห์ข้อมูลสภาพแวดล้อมต่าง ๆ</p> <p>๑.๑.๒ จัดทำแผนที่เสี่ยงภัยแยกตามประเภทภัย</p> <p>๑.๒.๑ จัดทำฐานข้อมูลเพื่อสนับสนุนการบริหารจัดการสาธารณภัย</p> <p>๑.๒.๒ พัฒนาระบบเชื่อมโยงข้อมูลด้านสาธารณภัยระหว่างหน่วยงานให้มีประสิทธิภาพและสามารถใช้งานได้ร่วมกัน</p> <p>๑.๒.๓ กระจายข้อมูลด้านสาธารณภัยไปยังหน่วยงานที่มีหน้าที่ปฏิบัติการ</p> <p>๑.๓.๑ สนับสนุนให้สื่อประชาสัมพันธ์ให้มีบทบาทในการรณรงค์ประชาสัมพันธ์เพื่อปลูกฝังจิตสำนึกด้านความปลอดภัยอย่างต่อเนื่อง</p> <p>๑.๓.๒ เผยแพร่และเสริมสร้างความรู้ความเข้าใจแก่ประชาชนเกี่ยวกับความปลอดภัยในชีวิตประจำวัน</p> <p>๑.๓.๓ พัฒนารูปแบบและเนื้อหาการรณรงค์ประชาสัมพันธ์ให้ชัดเจนเข้าใจง่าย เหมาะสม เข้าถึงกลุ่มเป้าหมายแต่ละกลุ่ม และเป็นที่น่าสนใจ</p> <p>๑.๓.๔ ส่งเสริมและสนับสนุนให้องค์กรเครือข่ายในการป้องกันและบรรเทาสาธารณภัยทุกภาคส่วนทั้งภาครัฐ ภาคเอกชน และอาสาสมัครต่าง ๆ มีส่วนร่วมในการรณรงค์ ในเรื่องความปลอดภัยอย่างต่อเนื่อง</p> <p>๑.๔.๑ จัดหาพื้นที่รองรับน้ำและกักเก็บน้ำ</p> <p>๑.๔.๒ สร้างอาคารหรือสถานที่เพื่อเป็นสถานที่หลบภัย สำหรับพื้นที่ที่การหนีภัยทำได้ยาก หรือไม่มีพื้นที่หลบภัยที่ เหมาะสม</p> <p>๑.๔.๓ ก่อสร้าง/ปรับปรุงเส้นทางเพื่อการส่งกำลังบำรุง หรือเส้นทางไปสถานที่หลบภัยให้ใช้งานได้</p>

หลักการปฏิบัติและแนวทางการปฏิบัติการองค์การบริหารส่วนตำบลแก่งศรีภูมิ (ต่อ)

หลักการปฏิบัติ	แนวทางปฏิบัติ
<p>๒. การเตรียมความพร้อม</p> <p>๒.๑ ด้านการจัดระบบปฏิบัติการฉุกเฉิน</p>	<p>๒.๑.๑ จัดทำคู่มือและจัดทำแผนปฏิบัติการฉุกเฉินและแผนสำรองของหน่วยงาน และมีการฝึกซ้อมแผน</p> <p>๒.๑.๒ จัดเตรียมระบบการติดต่อสื่อสารหลักและสื่อสารสำรอง</p> <p>๒.๑.๓ กำหนดแนวทางการประชาสัมพันธ์ข่าวสารแก่ประชาชนและเจ้าหน้าที่</p> <p>๒.๑.๔ จัดเตรียมระบบการแจ้งเตือนภัยและส่งสัญญาณเตือนภัยให้ประชาชนและเจ้าหน้าที่ได้รับทราบล่วงหน้า</p> <p>๒.๑.๕ จัดเตรียมเส้นทางอพยพและจัดเตรียมสถานที่ปลอดภัยสำหรับคนและสัตว์เลี้ยง</p> <p>๒.๑.๖ กำหนดมาตรการรักษาความปลอดภัย ความสงบเรียบร้อยรวมทั้งการควบคุม การจราจรและการสัญจรภายในเขตพื้นที่</p> <p>๒.๑.๗ จัดระบบการดูแลสิ่งของบริจาคและการสงเคราะห์ผู้ประสบภัย</p> <p>๒.๑.๘ จัดทำบัญชีรายชื่อคนที่ต้องช่วยเหลือเป็นกรณีพิเศษ</p>
<p>๒.๒ ด้านบุคลากร</p>	<p>๒.๒.๑ จัดเตรียมเจ้าหน้าที่ที่รับผิดชอบงานป้องกันและบรรเทาสาธารณภัยและกำหนดวิธีการปฏิบัติตามหน้าที่และขั้นตอนต่าง ๆ</p> <p>๒.๒.๒ วางระบบการพัฒนาศักยภาพและการฝึกอบรมบุคลากรด้านการป้องกันและบรรเทาสาธารณภัย</p> <p>๒.๒.๓ จัดทำบัญชีผู้เชี่ยวชาญเฉพาะด้านต่าง ๆ หรือเจ้าหน้าที่จากหน่วยงานและองค์กรที่เกี่ยวข้อง</p> <p>๒.๒.๔ การเสริมสร้างศักยภาพชุมชนด้านการป้องกันและบรรเทาสาธารณภัยโดยการฝึกอบรมประชาชน</p>
<p>๒.๓ ด้านเครื่องจักรกล ยานพาหนะ วัสดุอุปกรณ์ เครื่องมือเครื่องใช้ และพลังงาน</p>	<p>๒.๓.๑ จัดเตรียมเครื่องจักรกลยานพาหนะ เครื่องมือวัสดุอุปกรณ์ที่จำเป็นให้พร้อมใช้งานได้ทันที</p> <p>๒.๓.๒ จัดทำบัญชีเครื่องจักรกล ยานพาหนะเครื่องมือ วัสดุอุปกรณ์ของหน่วยงาน ภาคีเครือข่ายทุกภาคส่วน</p> <p>๒.๓.๓ พัฒนาเครื่องจักรกล เครื่องมือ วัสดุอุปกรณ์ด้านสาธารณภัยให้ทันสมัย</p>

หลักการปฏิบัติและแนวทางการปฏิบัติการองค์การบริหารส่วนตำบลแก่งศรีภูมิ (ต่อ)

หลักการปฏิบัติ	แนวทางปฏิบัติ
๒.๓ ด้านเครื่องจักรกล ยานพาหนะ วัสดุ อุปกรณ์ เครื่องมือเครื่องใช้ และพลังงาน (ต่อ)	๒.๓.๔ จัดหาเครื่องมือและอุปกรณ์ที่จำเป็นพื้นฐานสำหรับชุมชน ๒.๓.๕ จัดเตรียมระบบเตือนภัย ๒.๓.๖ จัดหาน้ำมันเชื้อเพลิงสำรอง/แหล่งพลังงานสำรอง
๒.๔ ด้านการเตรียมรับสถานการณ์	๒.๔.๑ จัดประชุมหน่วยงานที่เกี่ยวข้องกับการป้องกันและบรรเทาสาธารณภัย เช่น สถานพยาบาล ไฟฟ้า ประปา ผู้นำชุมชน ฯลฯ ๒.๔.๒ มอบหมายภารกิจความรับผิดชอบให้แก่หน่วยงานนั้น ๒.๔.๓ กำหนดผู้ประสานงานที่สามารถติดต่อได้ตลอดเวลาของหน่วยงาน

การปฏิบัติในภาวะฉุกเฉิน

วัตถุประสงค์

๑. เพื่อดำเนินการระงับภัยที่เกิดขึ้นให้ยุติลงโดยเร็ว หรือลดความรุนแรงของภัยที่เกิดขึ้น โดยการประสานความร่วมมือจากทุกภาคส่วน

๒. เพื่อรักษาชีวิต ทรัพย์สิน และสถานะแวดล้อมที่ได้รับผลกระทบจากการเกิดภัยพิบัติ

หลักการปฏิบัติ

คณะกรรมการป้องกันและบรรเทาสาธารณภัยหมู่บ้าน/ชุมชน กองอำนวยการป้องกันและบรรเทาสาธารณภัยองค์การบริหารส่วนตำบลแก่งศรีภูมิ หรือกองอำนวยการป้องกันและบรรเทาสาธารณภัยอำเภอเมืองนครสวรรค์ และหน่วยงานที่เกี่ยวข้อง ดำเนินการตามขั้นตอนและวิธีปฏิบัติ ดังนี้

๑. กรณีเมื่อเกิดสาธารณภัย ระดับหมู่บ้าน/ชุมชน

หลักการปฏิบัติและแนวทางการปฏิบัติการองค์การบริหารส่วนตำบลแก่งศรีภูมิ กรณีเมื่อเกิดสาธารณภัย ระดับหมู่บ้าน/ชุมชน

หลักการปฏิบัติ	แนวทางปฏิบัติ
๑. การแจ้งเหตุ	๑.๑ ประชาชน / อาสาสมัคร / คณะกรรมการฯ ฝ่ายแจ้งเตือนภัยแจ้งเหตุให้ประธานคณะกรรมการป้องกันและบรรเทาสาธารณภัยหมู่บ้าน / ชุมชน และผู้อำนวยการท้องถิ่น / ผู้ที่ผู้อำนวยการท้องถิ่นมอบหมายทราบทางโทรศัพท์ - โทรศัพท์สายด่วน ๐๙๕-๖๕๙๐๕๙๖ หรือ ๐๙๕-๖๕๙๐๕๙๖

/หลักการ...

หลักการปฏิบัติและแนวทางการปฏิบัติการองค์การบริหารส่วนตำบลแก่งศรีภูมิ กรณีเมื่อ กิตติสารณภัย
ระดับหมู่บ้าน/ชุมชน (ต่อ)

หลักการปฏิบัติ	แนวทางปฏิบัติ
๒. การระงับเหตุ	คณะกรรมการป้องกันและบรรเทาสาธารณภัยหมู่บ้าน/ชุมชน/ อปพร./ มิสเตอร์เตือนภัย/ OTOS/ อาสาสมัคร ต่าง ๆ เข้าระงับ- เหตุ ตามแผนป้องกันและบรรเทาสาธารณภัยชุมชน
๓. การประสานหน่วยงานต่าง ๆ	๓.๑ กรณีผู้บาดเจ็บให้ประสานสถานพยาบาลในพื้นที่ /ข้างเคียง - โทรศัพท์สายด่วน ๐๕๖-๒๕๕๑๒๐-๑ / ๐๘๔-๖๒๖๘๘๒๒ หรือ กรณีฉุกเฉินโทร ๑๖๖๙ - กรณีเกินศักยภาพของหมู่บ้าน/ชุมชนในการระงับภัย ให้ประสาน คณะกรรมการป้องกันและบรรเทาสาธารณภัยหมู่บ้าน/ชุมชน รายงานต่อผู้อำนวยการท้องถิ่น เพื่อขอความช่วยเหลือ

๒. กรณีสาธารณภัยรุนแรงเกินกว่าระดับหมู่บ้าน/ชุมชน จะควบคุมได้

หลักการปฏิบัติและแนวทางการปฏิบัติการองค์การบริหารส่วนตำบลแก่งศรีภูมิ กรณีสาธารณภัยรุนแรง
เกินกว่าระดับหมู่บ้าน/ชุมชน จะควบคุมได้

หลักการปฏิบัติ	แนวทางปฏิบัติ
๑. การจัดตั้งศูนย์อำนวยความสะดวก	ผู้อำนวยการท้องถิ่นออกคำสั่งตั้งศูนย์อำนวยความสะดวก
๒. การเฝ้าระวัง ติดตาม และรับแจ้งเหตุ ๒๔ ชั่วโมง	จัดเวรเฝ้าระวังติดตามสถานการณ์
๓. แจ้งข่าวเตือนภัย	๓.๑ แจ้งผู้ประสานงานของหน่วยงานที่เกี่ยวข้องทราบ ๓.๒ แจ้งผ่านทางสื่อต่าง ๆ ๓.๓ ออกประชาสัมพันธ์เสียงตามสาย
๔. การระงับเหตุ	ผู้อำนวยการท้องถิ่นเข้าพื้นที่ และตั้งศูนย์บัญชาการเหตุการณ์ในที่เกิดเหตุ เพื่อเป็นจุดสั่งการ พร้อมจัดบุคลากร เครื่องมือ เครื่องใช้ อุปกรณ์ และยานพาหนะในการระงับเหตุ
๕. การช่วยเหลือผู้ประสบภัย	๕.๑ ปฏิบัติการค้นหา และช่วยเหลือผู้ประสบภัย ๕.๒ ปฐมพยาบาลผู้ประสบภัยที่เจ็บป่วยเพื่อส่งไปรักษาตัวใน โรงพยาบาลต่อไป ๕.๓ จัดหาปัจจัยสี่ให้แก่ผู้ประสบภัย ๕.๔ ให้การสงเคราะห์ผู้ประสบภัย

/หลักการ (๖.)

หลักการปฏิบัติและแนวทางการปฏิบัติการองค์การบริหารส่วนตำบลแก่งศรีภูมิ กรณีสาธารณภัยรุนแรง
เกินกว่าระดับหมู่บ้าน/ชุมชน จะควบคุมได้ (ต่อ)

หลักการปฏิบัติ	แนวทางปฏิบัติ
๖. การรายงานสถานการณ์	จัดเตรียมเจ้าหน้าที่เพื่อรายงานสถานการณ์ให้กองอำนวยการ ป้องกันและบรรเทาสาธารณภัยอำเภอ และกองอำนวยการป้องกัน และบรรเทาสาธารณภัยจังหวัดทราบ จนกระทั่งสถานการณ์ภัย สิ้นสุด
๗. การประสานงานกับหน่วยงานต่าง ๆ	กรณีต้องขอรับการสนับสนุนจากกองอำนวยการป้องกันและ บรรเทาสาธารณภัย อปท. ช้างเคียง / ส่วนราชการ ต่าง ๆ ในพื้นที่ / องค์การสาธารณกุศล ภาคเอกชน หรือ กองอำนวยการป้องกัน และบรรเทาสาธารณภัยระดับเหนือขึ้นไป <u>อปท.ช้างเคียง</u> อบต.ภูหอ อบต.หนองคั่น <u>กองอำนวยการป้องกันและบรรเทาสาธารณภัยระดับเหนือขึ้นไป</u> ที่ว่าการอำเภอ สำนักงานป้องกันและบรรเทาสาธารณภัยจังหวัด
๘. การอพยพ	เมื่อสถานการณ์เลวร้ายและจำเป็นต้องอพยพ ให้ดำเนินการอพยพ เคลื่อนย้ายอย่างเป็นระบบ
๙. การส่งต่อการควบคุมสถานการณ์	กรณีสถานการณ์รุนแรงเกินกว่าศักยภาพของท้องถิ่นจะรับ สถานการณ์ได้ ให้รายงานต่อผู้อำนาวยการอำเภอ เพื่อส่งมอบการ ควบคุมสถานการณ์ต่อไป

๓. การอพยพ

วัตถุประสงค์

เพื่อเป็นการรักษาความปลอดภัยในชีวิตและทรัพย์สินของประชาชนและของรัฐ
และสามารถดำเนินการอพยพเคลื่อนย้ายให้เป็นไปอย่างมีระบบ สามารถระงับการแตกตื่นเสียขวัญของประชาชน
ไปสู่สถานที่ปลอดภัยได้อย่างมีประสิทธิภาพ และเพื่อเป็นการเคลื่อนย้ายส่วนราชการมาอยู่ในเขตปลอดภัยและ
สามารถให้บริการประชาชนได้

/หลักการ...

หลักการปฏิบัติ

๑. การเตรียมการอพยพ

หลักการปฏิบัติและแนวทางการปฏิบัติกรองค์การบริหารส่วนตำบลแก่งศรีภูมิ ในการเตรียมการอพยพ

หลักการปฏิบัติ	แนวทางปฏิบัติ
๑. จัดทำแผนอพยพในพื้นที่เสี่ยงจากสาธารณภัย	ประชุมผู้ที่เกี่ยวข้อง
๒. เตรียมการเกี่ยวกับการอพยพ	ประชุมและสำรวจสถานที่ - สถานที่ปลอดภัยสำหรับการอพยพประชาชนและสัตว์เลี้ยง - เส้นทางหลัก และสำรองสำหรับอพยพ - ป้ายแสดงสัญญาณเตือนภัย ป้ายบอกเส้นทางอพยพทั้ง เส้นทางหลักและเส้นทางรอง - จัดเตรียมเครื่องมืออุปกรณ์ ยานพาหนะ ที่จำเป็นต่อการอพยพ - จัดลำดับความสำคัญของการอพยพ โดยจัดแบ่งประเภทของบุคคลตามลำดับความสำคัญเร่งด่วน - กำหนดจุดนัดหมายประจำชุมชนและพื้นที่รองรับการอพยพ - จัดทำคู่มือการอพยพจากสาธารณภัยที่สั้น ง่ายต่อการทำความเข้าใจให้ประชาชนได้ศึกษา
๓. จัดเตรียมสรรพกำลังหน่วยปฏิบัติการฉุกเฉินหรือหน่วยอพยพ	ทบทวนและฝึกซ้อมแผนอย่างสม่ำเสมอ
๔. จัดประชุมหรืออบรมให้ความรู้ในการช่วยเหลือตัวเองเมื่ออยู่ในภาวะฉุกเฉิน	ประชุมหรือฝึกอบรม
๕. ทบทวนและฝึกซ้อมแผนระบบเตือนภัยและแผนอพยพ ประเมินเพื่อให้สามารถประยุกต์ใช้ต่อไป	ฝึกซ้อมแผนทั้งแบบปฏิบัติการบนโต๊ะ และแบบปฏิบัติการจริง
๖. ตรวจสอบการทำงานระบบสื่อสาร	- ติดต่อกับผู้มีวิทยุสื่อสาร / หรือผู้มีโทรศัพท์มือถือเพื่อเข้าร่วมในการแจ้งเตือนภัย - ฝึกซ้อมแผนอพยพ
๗. แจ้งประชาชนที่อาศัยและทำงานในพื้นที่เสี่ยงภัย ว่ามีความเสี่ยงต่อภัยประเภทใดในหมู่บ้าน/ชุมชน เช่น อุทกภัย อัคคีภัย วาตภัย	การประชุมหมู่บ้าน/ชุมชน

/๒. การจัดระเบียบ...

๒. การจัดระเบียบสถานที่อพยพและการรักษาความปลอดภัย

หลักการปฏิบัติและแนวทางการปฏิบัติการองค์การบริหารส่วนตำบลแก่งศรีภูมิ ในการจัด
ระเบียบสถานที่อพยพและการรักษาความปลอดภัย

หลักการปฏิบัติ	แนวทางปฏิบัติ
๑. การจัดเตรียมสถานที่ปลอดภัย	<ul style="list-style-type: none"> - จัดเตรียมพื้นที่ที่เหมาะสมกับจำนวนผู้อพยพ และสัตว์เลี้ยง - จัดเตรียมและดูแลความสะอาดของห้องน้ำ อาหาร น้ำดื่ม และสิ่งแวดลอมให้ถูกสุขลักษณะ - จัดเตรียมระบบสาธารณูปโภคพื้นฐาน - จัดระเบียบพื้นที่อพยพ โดยแบ่งพื้นที่ให้เป็นสัดส่วนเป็นกลุ่มครอบครัวหรือกลุ่มชุมชน - จัดทำแบบฟอร์มลงทะเบียนผู้อพยพ เพื่อเป็นการตรวจสอบจำนวนผู้อพยพ - จัดหาสถานที่ปลอดภัยแห่งอื่นไว้รองรับในกรณีพื้นที่ไม่เพียงพอ
๒. การรักษาความปลอดภัย	จัดระเบียบเวรยามทั้งในสถานที่อพยพ และบ้านเรือนของผู้อพยพ

๓. การดำเนินการอพยพขณะเกิดภัย

หลักการปฏิบัติและแนวทางการปฏิบัติการองค์การบริหารส่วนตำบลแก่งศรีภูมิ ในการ
ดำเนินการอพยพขณะเกิดภัย

หลักการปฏิบัติ	แนวทางปฏิบัติ
๑. เรียกประชุมกองอำนาจการป้องกันและบรรเทาสาธารณภัยหมู่บ้าน / ชุมชน เมื่อได้รับข้อมูลแจ้งเตือนจากอำเภอ / หมู่บ้าน / ข้อมูลเครื่องวัดปริมาณน้ำฝน / มิสเตอร์เตือนภัย	เรียกประชุมกองอำนาจการป้องกันและบรรเทาสาธารณภัย องค์การบริหารส่วนตำบลแก่งศรีภูมิ
๒. เตรียมความพร้อม / เตรียมพร้อมระบบเตือนภัยทั้งหมด (สัญญาณเตือนภัย วิทยุสื่อสาร โทรศัพท์มือถือ หรือระบบเตือนภัยที่มีอยู่ในท้องถิ่น)	เตรียมและตรวจสอบอุปกรณ์
๓. ติดตามสถานการณ์จากทางราชการ สื่อมวลชนและอาสาสมัครเตือนภัย	สั่งการในระหว่างการประชุมกองอำนาจการป้องกันและบรรเทาสาธารณภัยองค์การบริหารส่วนตำบลแก่งศรีภูมิ

/หลักการ (ต่อ)...

หลักการปฏิบัติและแนวทางการปฏิบัติการองค์การบริหารส่วนตำบลแก่งศรีภูมิ ในการ
ดำเนินการอพยพขณะเกิดภัย (ต่อ)

หลักการปฏิบัติ	แนวทางปฏิบัติ
๔. ตรวจสอบข้อมูลที่เป็นในพื้นที่ที่ประสบภัย	- บัญชีรายชื่อผู้อพยพ - บัญชีจำนวนและชนิดของสัตว์เลี้ยงที่จะอพยพ - ยานพาหนะ - อาหารที่สำรองไว้สำหรับคนและสัตว์เลี้ยง
๕. ตรวจสอบระบบเครือข่ายการเตือนภัย	ตรวจสอบสัญญาณวิทยุสื่อสาร
๖. จัดเตรียมสถานที่ปลอดภัยรองรับผู้อพยพและสัตว์เลี้ยง	ประสานกับผู้ดูแลสถานที่

เมื่อสถานการณ์เลวร้ายและจำเป็นต้องอพยพ

หลักการปฏิบัติ	แนวทางปฏิบัติ
๑. ออกประกาศเตือนภัยเพื่ออพยพ	ฝ่ายเฝ้าระวังและแจ้งเตือนภัยและฝ่ายสื่อสารของคณะกรรมการป้องกันและบรรเทาสาธารณภัยหมู่บ้าน / ชุมชน ออกประกาศเตือนภัยเพื่ออพยพให้สัญญาณเตือนภัยและประกาศอพยพ เช่น เสียงตามสาย วิทยุหอกระจ่ายข่าวโทรโข่ง นกหวีด หรือสัญญาณเสียง / สัญลักษณ์ต่าง ๆ ที่กำหนดให้เป็นสัญญาณเตือนภัยประจำชุมชน / หมู่บ้าน
๒. ส่งฝ่ายอพยพไปยังจุดนัดหมาย / จุดรวมพล เพื่อรับผู้อพยพหรือตามบ้านที่มีผู้ป่วย คนชรา เด็ก และสัตว์เลี้ยง	สั่งการในระหว่างการประชุมกองอำนาจการป้องกันและบรรเทาสาธารณภัย
๓. การดูแลความปลอดภัยบ้านเรือนผู้อพยพ	จัดเวรออกตรวจตราความเรียบร้อยในพื้นที่ประสบภัย

/๔.การดำเนินการ...

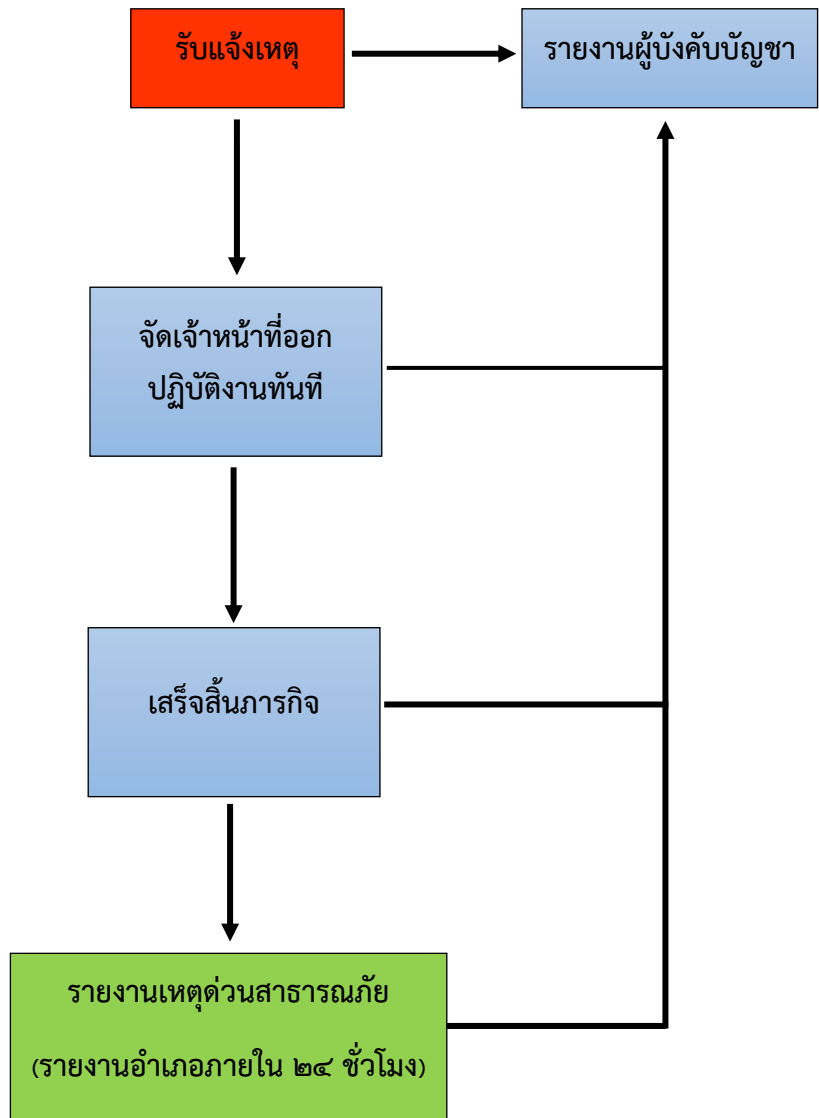
๔. การดำเนินการอพยพเมื่อภัยสิ้นสุด

หลักการปฏิบัติและแนวทางการปฏิบัติการองค์การบริหารส่วนตำบลแก่งศรีภูมิ ในการ
ดำเนินการอพยพเมื่อภัยสิ้นสุด

หลักการปฏิบัติ	แนวทางปฏิบัติ
๑. ตรวจสอบพื้นที่ประสบภัย	สำรวจความเสียหายของพื้นที่ประสบภัย รวมทั้งบ้านเรือนของผู้เสียหาย
๒. ตรวจสอบสภาพถนนที่ใช้เป็นเส้นทางอพยพ	ตรวจสอบสภาพถนนและยานพาหนะ
๓. แจ้งแนวทางการอพยพกลับให้ประชาชนได้รับทราบ	ประชุมผู้เกี่ยวข้อง
๔. ตรวจสอบความพร้อมของประชาชนในการอพยพกลับ	จัดการประชุมที่สถานที่ที่ผู้อพยพพักอาศัย
๕. ดำเนินการอพยพประชาชนกลับบ้านเรือน	ชี้แจงในที่ประชุมและดำเนินการอพยพประชาชนกลับบ้านเรือน

ขั้นตอนการดำเนินงานด้านการช่วยเหลือเหตุสาธารณภัยกรณีฉุกเฉินองค์การบริหารส่วน ตำบลแก่งศรีภูมิ

ขั้นตอนการดำเนินงานด้านการช่วยเหลือเหตุสาธารณภัยกรณีฉุกเฉิน
องค์การบริหารส่วนตำบลแก่งศรีภูมิ



รวม ๔ ขั้นตอน ปฏิบัติทันทีที่ได้รับเหตุ

ขั้นตอนการดำเนินงาน ด้านการสนับสนุนน้ำอุปโภค - บริโภค

ขั้นตอนการดำเนินงาน
ด้านการสนับสนุนน้ำอุปโภค - บริโภค

รับแจ้งเหตุ/หนังสือ
(๑ นาที)

เสนอหัวหน้าสำนักปลัด อบต.
(๕ นาที)

เสนอปลัด อบต.
(๑๐ นาที)

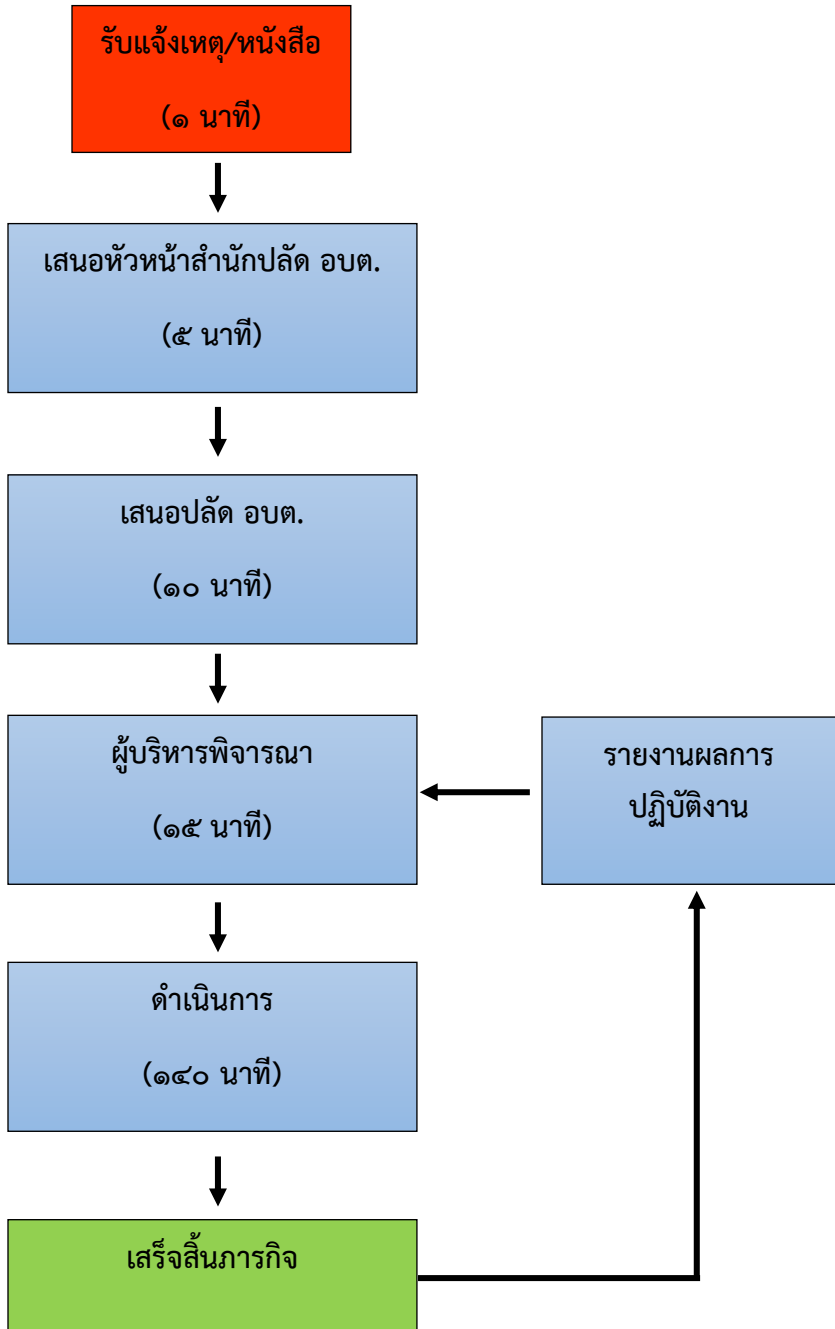
ผู้บริหารพิจารณา
(๑๕ นาที)

ดำเนินการ
(๑๔๐ นาที)

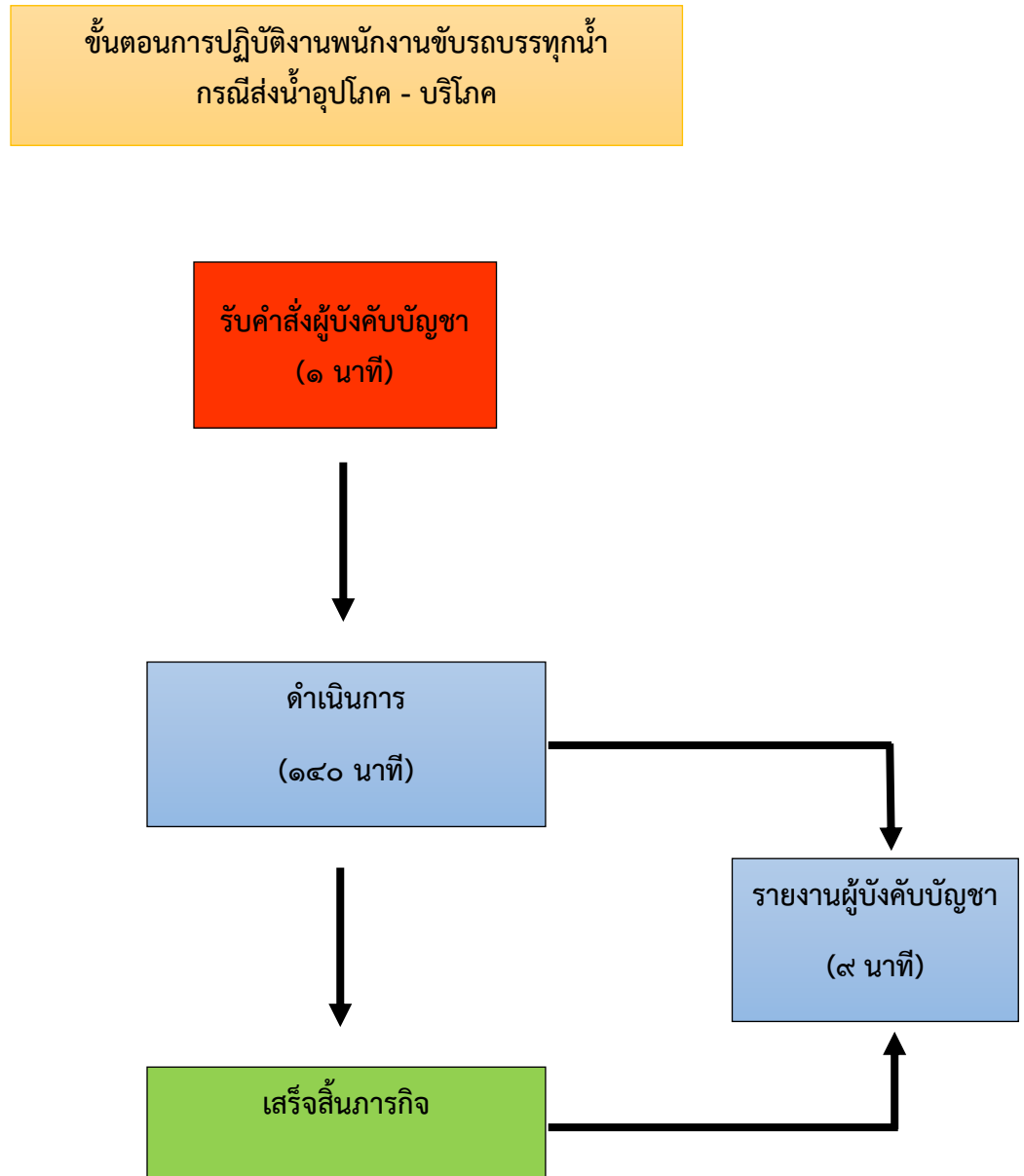
เสร็จสิ้นภารกิจ

รายงานผลการ
ปฏิบัติงาน

รวม ๖ ขั้นตอน ๑๘๐ นาที (๓ ชั่วโมง)

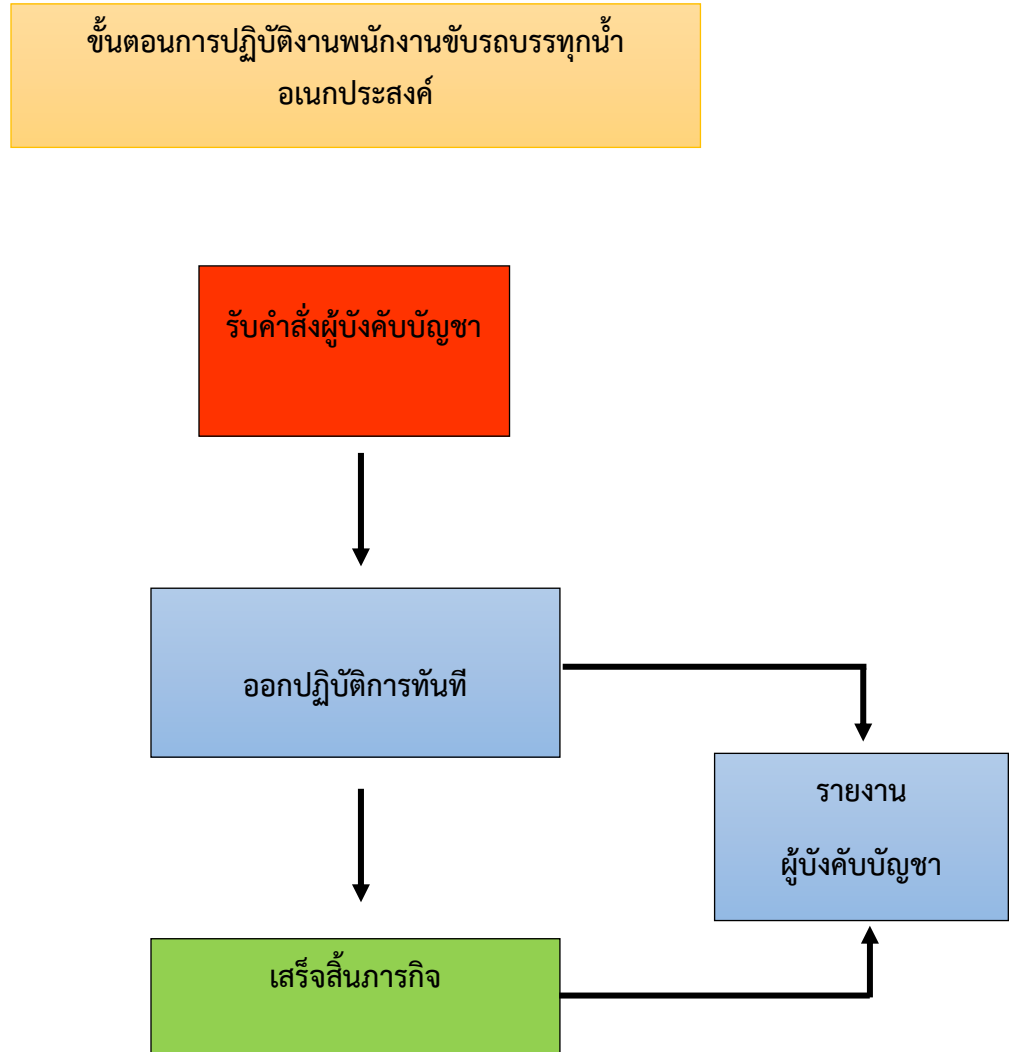


ขั้นตอนการปฏิบัติงานพนักงานขับรถบรรทุกน้ำ กรณีส่งน้ำอุปโภค - บริโภค



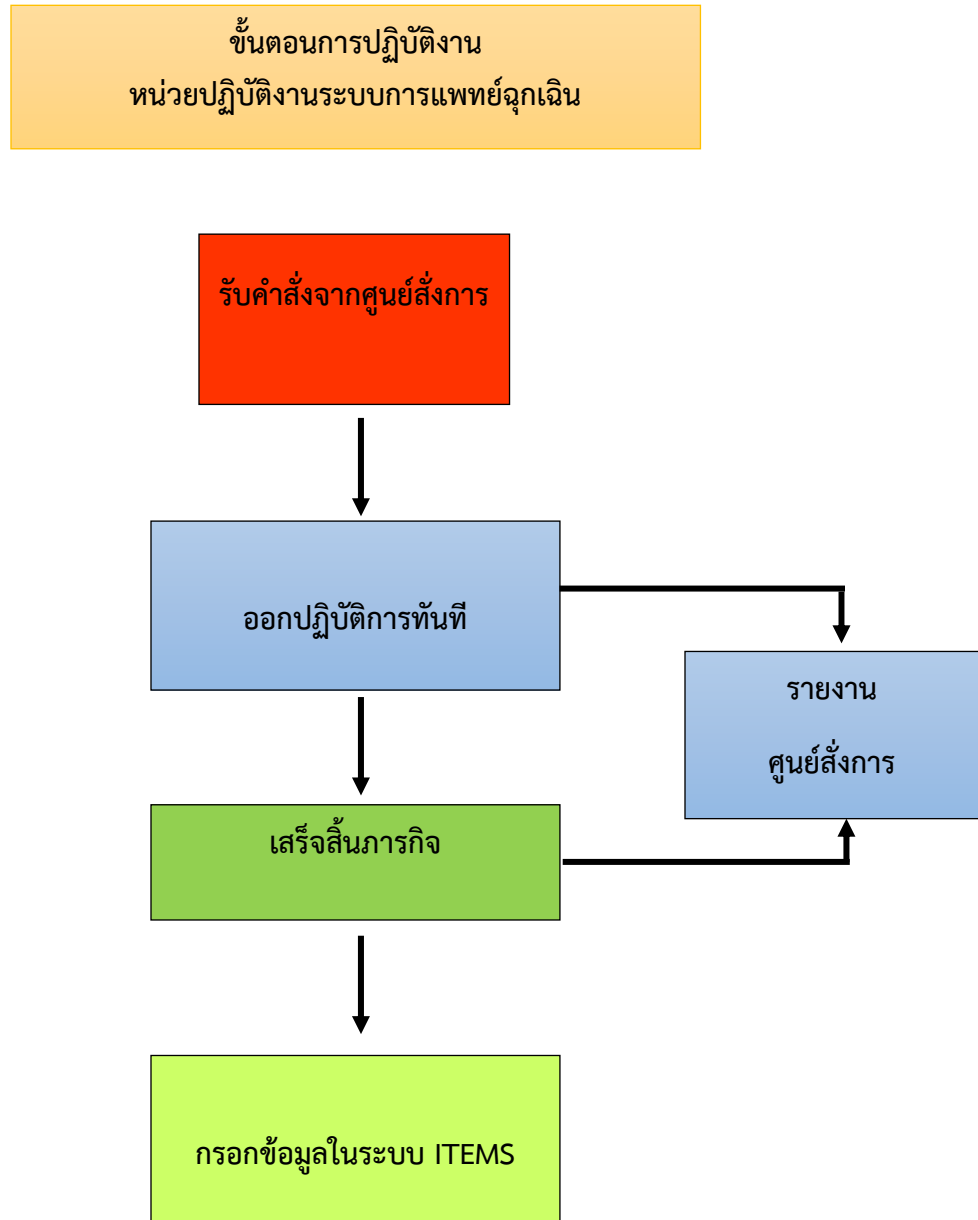
รวม ๓ ขั้นตอน ๑๕๐ นาที (๒ ชั่วโมง ๓๐ นาที)

ขั้นตอนการปฏิบัติงานพนักงานขับรถบรรทุกน้ำอเนกประสงค์



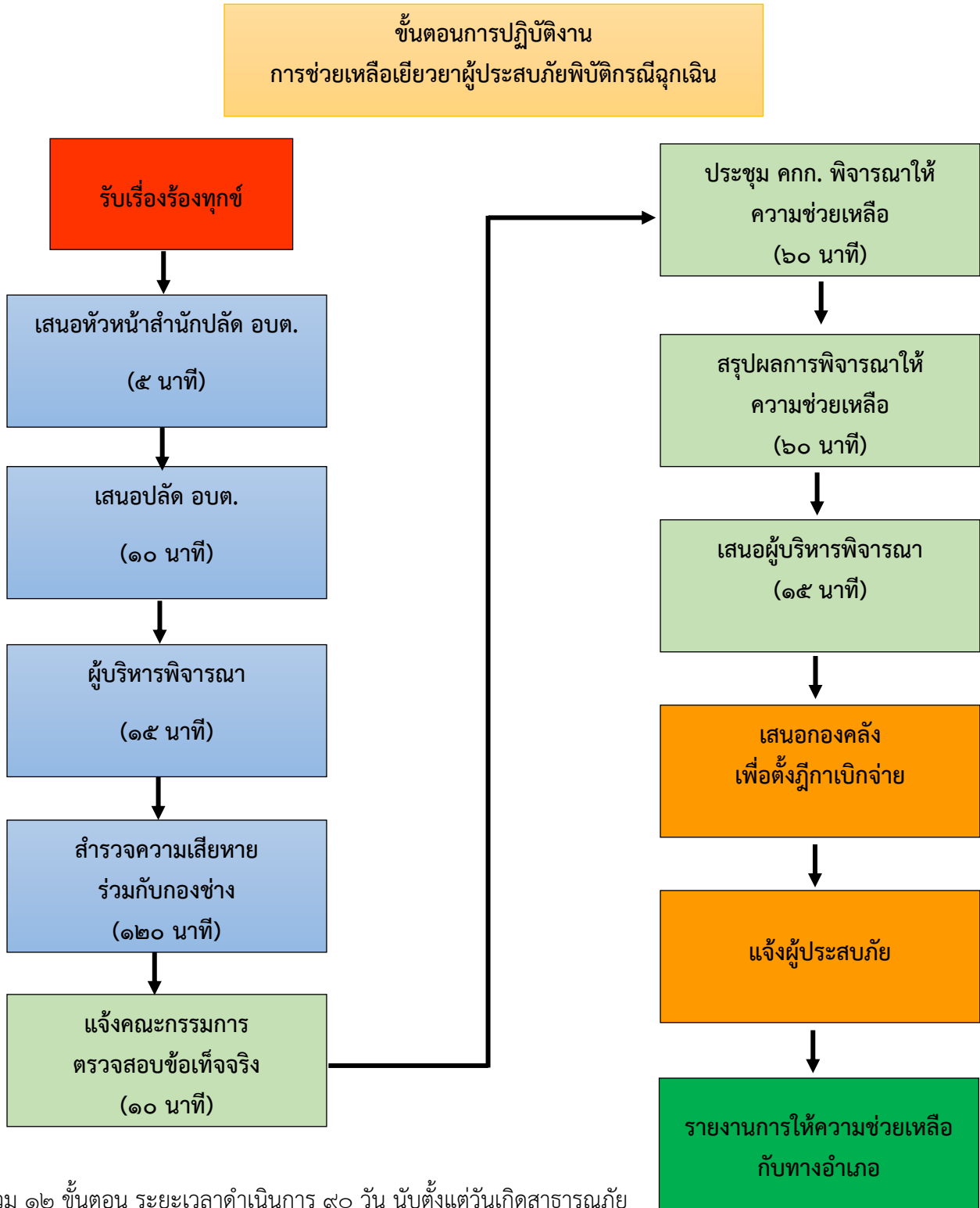
รวม ๓ ขั้นตอน ปฏิบัติงานทันทีที่ได้รับคำสั่งจากผู้บังคับบัญชา

ขั้นตอนการปฏิบัติงาน หน่วยปฏิบัติงานระบบการแพทย์ฉุกเฉิน



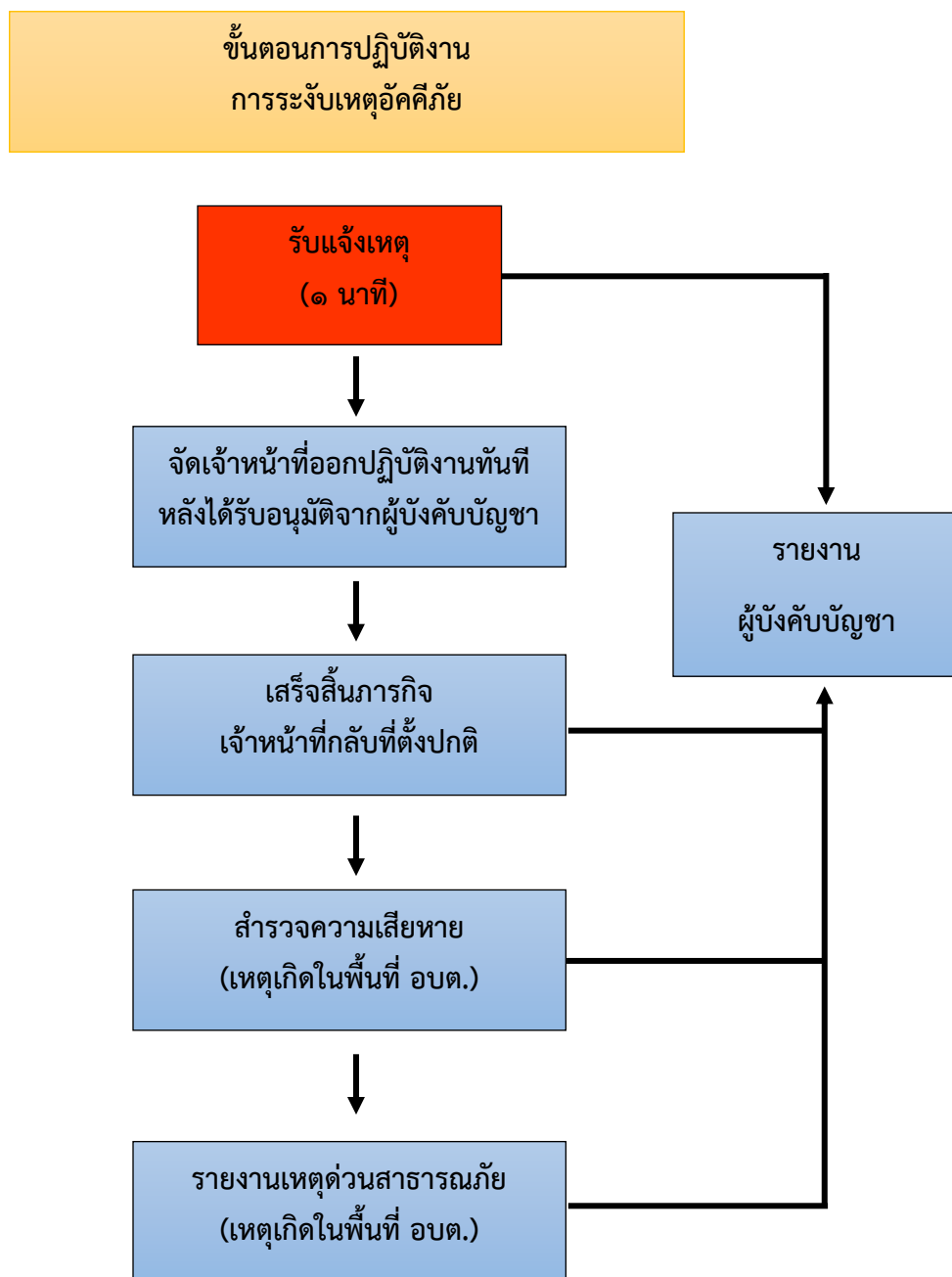
รวม ๔ ขั้นตอน ปฏิบัติงานทันทีที่ได้รับคำสั่งจากศูนย์สั่งการ

ขั้นตอนการปฏิบัติงาน การช่วยเหลือเยียวยาผู้ประสบภัยพิบัติกรณีฉุกเฉิน



รวม ๑๒ ขั้นตอน ระยะเวลาดำเนินการ ๙๐ วัน นับตั้งแต่วันเกิดสาธารณภัย

ขั้นตอนการปฏิบัติงาน การระงับเหตุอัคคีภัย



รวม ๓ ขั้นตอนกรณีเกิดเหตุนอกพื้นที่ ๕ ขั้นตอน กรณีเกิดเหตุในพื้นที่รับผิดชอบ

ภาคผนวก

7. ความเดือดร้อนเสียหายจากภัยพิบัติ และการพิจารณาช่วยเหลือ (ให้ใส่วงเงินมูลค่าความเสียหายให้ครบถ้วน)

รายการ (เป็นการช่วยเหลือตามระเบียบกระทรวงการคลังฯ เพื่อบรรเทาความเดือดร้อนเบื้องต้น ไม่ใช่การชดใช้ค่าเสียหาย)	ผู้ประสบภัยแจ้ง ค่าเสียหาย (บาท)	เจ้าหน้าที่ พิจารณา ช่วยเหลือ
7.1 เครื่องครัว ได้แก่
7.2 บ้านที่อยู่ประจำเสียหาย (.....) ทั้งหมด (.....) บางส่วน ได้แก่.....
7.3 ยุงข้าว / คอกสัตว์ / โรงเรือนเลี้ยงสัตว์ (.....) ทั้งหมด (.....) บางส่วน ได้แก่.....
7.4 อุปกรณ์แสงสว่าง.....
7.5 เสื้อผ้าเครื่องนุ่งห่ม (.....) เสียหายทั้งหมด.....คน (.....) เสียหายบางส่วน.....คน
7.6 ชุดนักเรียน (.....) เสียหายทั้งหมด.....คน (.....) เสียหายบางส่วน.....คน
7.7 เครื่องนอน (.....) เสียหายทั้งหมด.....คน (.....) เสียหายบางส่วน.....คน
7.8 เครื่องใช้ในชีวิตประจำวัน.....
7.9 เครื่องมือประกอบอาชีพ ได้แก่
7.10 บาดเจ็บ คน (.....) นอนโรงพยาบาล.....วัน คน (.....) พิการ คน	ไม่มี
7.12 เงินปลอบขวัญ คน	ไม่มี
7.12 เสียชีวิต (.....) เป็นหัวหน้าครอบครัว (.....) ไม่เป็นหัวหน้าครอบครัว..... คน	ไม่มี
7.13 อื่น ๆ ได้แก่.....
รวมเป็นเงินทั้งสิ้น		

8. บันทึกเพิ่มเติม

ขอรับรองว่าเป็นความจริงทุกประการ

ขอรับรองว่าเป็นความจริงทุกประการ

(ลงชื่อ).....ผู้แจ้ง

(ลงชื่อ).....ผู้รับรอง

(.....)

(.....)

ผู้รับรอง : กำนัน/ผู้ใหญ่บ้าน หรือปลัดอำเภอ/อบต. หรือนายกฯ /รอง

(ลงชื่อ)..... ผู้สอบข้อเท็จจริง

(.....)

ตำแหน่ง.....

หนังสือรับรอง

เขียนที่.....

วันที่.....

ข้าพเจ้า (ผู้รับรอง)

เลขบัตรประชาชน.....ที่อยู่ตามบัตรประชาชน บ้านเลขที่.....

หมู่ที่..... ตำบล.....อำเภอ..... จังหวัด

ตำแหน่ง.....

ขอรับรองว่า (ชื่อ - สกุล ผู้ประสงค์ขอลงทะเบียน).....

เลขบัตรประชาชน เป็นเจ้าของบ้านไม่มีเลขที่

หมู่ที่.....ตำบล..... อำเภอ จังหวัด

ซึ่งใช้เป็นที่อยู่อาศัยประจำจริง แต่ยังมีได้แจ้งขอเลขที่บ้าน

ข้าพเจ้าขอรับรองว่าข้อความดังกล่าวเป็นความจริงทุกประการ

(ลงชื่อ).....ผู้รับรอง

(.....) เบอร์โทร.....

หมายเหตุ ผู้รับรองคือ กำนัน/ผู้ใหญ่บ้าน หรือปลัดอำเภอ/ปลัด อบต. หรือนายกฯ/รองนายกฯ

หนังสือรับรองบ้านเช่า กรณีไม่มีสัญญาเช่า

เขียนที่.....

วันที่.....

ข้าพเจ้า (ผู้ให้เช่า)

เลขบัตรประชาชน.....ที่อยู่ตามบัตรประชาชน

บ้านเลขที่.....หมู่ที่.....ตำบล.....

อำเภอ.....จังหวัด.....

ขอรับรองว่า (ชื่อ - สกุล ผู้เช่า)

เลขบัตรประชาชน ได้เช่าบ้านของข้าพเจ้า () บ้านเลขที่.....

() บ้านไม่มีเลขที่ หมู่ที่.....ตำบล.....อำเภอ.....

จังหวัด..... ซึ่งใช้เป็นที่อยู่อาศัยประจำจริง ในอัตราเดือนละ.....บาท

(.....)

ข้าพเจ้าขอรับรองว่าข้อความดังกล่าวเป็นความจริงทุกประการ

(ลงชื่อ).....ผู้ให้เช่า

(.....) เบอร์โทร.....

(ลงชื่อ).....ผู้เช่า

(.....) เบอร์โทร.....

(ลงชื่อ).....พยาน

(.....) เบอร์โทร.....

(ลงชื่อ).....พยาน

(.....) เบอร์โทร.....

หมายเหตุ ให้ถ่ายเอกสารบัตรของผู้ให้เช่า 2 แผ่น และให้ผู้ให้เช่าลงนามรับรองสำเนาถูกต้องทุกแผ่น

หนังสือรับรองนักเรียน

เขียนที่.....

วันที่.....

ข้าพเจ้า (ผู้รับรอง)

เลขบัตรประชาชน..... ที่อยู่ตามบัตรประชาชน บ้านเลขที่

หมู่ที่ ตำบล อำเภอ จังหวัด

ตำแหน่ง สังกัด

..... ขอรับรองว่า

1. ชื่อ - สกุล (นักเรียน).....

เป็นนักเรียนชั้น โรงเรียน

ตำบล อำเภอ จังหวัด จริง

2. ชื่อ - สกุล (นักเรียน).....

เป็นนักเรียนชั้น โรงเรียน

ตำบล อำเภอ จังหวัด จริง

3. ชื่อ - สกุล (นักเรียน).....

เป็นนักเรียนชั้น โรงเรียน

ตำบล อำเภอ จังหวัด จริง

ข้าพเจ้าขอรับรองว่าข้อความดังกล่าวเป็นจริงทุกประการ

(ลงชื่อ).....ผู้รับรอง

(.....) เบอร์โทร.....

ผู้รับรอง ควรเป็น ครู/อาจารย์ ที่ประจำที่สถานศึกษาแห่งนั้นๆ

แบบรายงานเหตุด่วนสาธารณภัย

ด่วนที่สุด ที่/.....

วันที่.....เดือน.....พ.ศ.

จาก นายก อบต.แก่งศรีภูมิ

ถึง นายอำเภอภูหลวง

1. ชนิดของภัย อุทกภัย วาตภัย ภัยแล้ง อัคคีภัย ไฟป่า อากาศหนาว แผ่นดินไหวและอาคารถล่ม สารเคมีและวัตถุอันตราย อุบัติเหตุ ทุ่นระเบิด กักระเบิด การป้องกันและระงับภัยทางอากาศ การก่อวินาศกรรม อื่นๆ..... การอพยพประชาชนและส่วนราชการ อื่นๆ.....
ความรุนแรงและลักษณะของภัย เล็กน้อย ปานกลาง รุนแรง ลักษณะของภัย.....
2. ภัยเกิดวันที่..... เวลา.....น. ภัยสิ้นสุดวันที่..... เวลา.....น.
3. สถานที่เกิดภัย ดังต่อไปนี้.....
.....
4. ราษฎรที่ประสบภัย
4.1 ราษฎรได้รับความเดือดร้อน.....คนครัวเรือน 4.2 บาดเจ็บ.....คน
4.3 เสียชีวิต.....คน 4.4 สูญหาย.....คน 4.5 อพยพไปยังพื้นที่ปลอดภัย.....คน.....ครัวเรือน
5. พื้นที่ประสบภัยและความเสียหาย
5.1 อาคารสิ่งก่อสร้าง บ้านพักอาศัย.....หลัง อาคารสูงตั้งแต่ 23 เมตรขึ้นไป.....อาคาร โรงงาน.....แห่ง
วัด.....แห่ง สถานที่ราชการ.....แห่ง อื่นๆ.....
ความเสียหายประมาณบาท
5.2 พื้นที่และทรัพย์สินทางการเกษตร พืชไร่.....ไร่ นา.....ไร่ สวน.....ไร่ บ่อปลา.....บ่อ
บ่อกัก.....บ่อ สัตว์เลี้ยง (โค.....ตัว สุกร.....ตัว เป็ด/ไก่.....ตัว) อื่นๆ.....
ความเสียหายประมาณบาท
5.3 สิ่งสาธารณประโยชน์ ถนน.....สาย สะพาน.....แห่ง คอสะพาน.....แห่ง ฝาย.....แห่ง
อื่นๆ..... ความเสียหายประมาณบาท
รวมความเสียหายเบื้องต้นประมาณ.....บาท
6. การบรรเทาภัย
เทศบาล/อบต.ได้ดำเนินการสำรวจและตรวจสอบความเสียหายเพื่อให้ความช่วยเหลือราษฎรในเบื้องต้นแล้ว
7. เครื่องมือ/อุปกรณ์ที่ใช้ รถดับเพลิง.....คัน รถบรรทุกน้ำ.....คัน รถกู้ภัย.....คัน รถบรรทุก.....คัน
เรือ.....ลำ เครื่องสูบน้ำ..... เครื่องมือ อื่นๆ.....
7.1 ส่วนราชการ.....หน่วยงาน 7.2 เอกชน/ประชาชน.....กลุ่ม/คน
8. การดำเนินงานของส่วนราชการ หน่วยอาสาสมัคร มูลนิธิในพื้นที่.....
 ส่วนราชการอื่น (ชื่อ)..... ภาคเอกชน (ชื่อ).....

.....ผู้รายงาน

(.....)

นายกองค์การบริหารส่วนตำบลแก่งศรีภูมิ

ผู้อำนวยการท้องถิ่น